



Ffederasiwn Ysgol Dyffryn Dulas Corris ac Ysgol Pennal

Rhesymeg ein Cwricwlwm

'Plant Llawn a Llwyddiannus'

- Mae'r cwricwlwm newydd yn cael ei ddylunio gan rhanddeiliaid y Ffederasiwn.
- Mae'r cwricwlwm newydd yn ateb anghenion pob dysgwr.
- Mae'r cwricwlwm newydd wedi cael ei wneud ar gyfer ein byd, sydd yn newid yn gyflym!





Cymuned y Ffederasiwn

Rydym yn helpu ein dysgwyr i sylweddoli fod cyfleoedd a phrofiadau rhagorol ar gael iddynt yn lleol.

Gwerthoedd ac Ymddygiad

Mae Pwerau Dysgu unigryw y Ffederasiwn yn greiddiol i'n gwerthoedd ac yn dylanwadu ar ein ymddygiad:



Mochyn Mwynhau

Rydym yn ystyried anghenion a lles pob dysgwr er mwyn sicrhau eu bod yn **llawen** ac yn mwynhau dysgu.



Gorila Gwella

Gwaith

Rydym yn rhoi bri ar wella parhaus ac yn hyfforddi ein dysgwyr i ddylanwadu ar eu dysgu eu hunain.



Dafad Dal Ati

Rydym yn hyrwyddo disgwyliadau uchel, rhagoriaeth unigol, cyflawniad a **llwyddiant** i bawb ac yn arfogi ein dysgwyr i ddatblygu hyder, cadernid ac annibyniaeth.



Teigr Trio Ffordd Wahanol

Rydym yn arddel hyblygrwydd ac arfogi ein dysgwyr i ddatblygu gwytnwch a hyder fel eu bod yn llwyddo i ddatrys heriau yn fwyfwy annibynnol.



Cwningod Cydweithio

Rydym yn ystyriol i ddyheadau rhanddeiliaid ac yn arfogi ein dysgwyr i gefnogi ei gilydd ac i barchu barn a theimladau eraill.



Crocodeil Canolbwyntio

Rydym yn darparu amgylchedd ddiogel, gyffrous ac yn ysbrydoli'r dysgwyr i fod yn uchelgeisiol, chwilfrydig a **llwyddiannus**.



Gwiwer Gweithio'n Galed

Rydym yn annog pob dysgwr i wneud eu gorau glas drwy greu amgylchedd ddysgu heriol sy'n procio'r meddwl.



Deinosor Dychmygu

Rydym gwranddo ar lais ein dysgwyr ac yn rhoi cyfleoedd iddynt gyd-gynllunio gweithgareddau cyffrous sydd yn eu galluogi i fod yn greadigol, arloesol a beirniadol.



Gweledigaeth y Ffederasiwn



- Mewn amgylchedd ddiogel, gynhwysol, gefnogol a hapus caiff holl ddysgwyr y Ffederasiwn eu cynorthwyo i fod yn uchelgeisiol, galluog , chwilfrydig sy'n datblygu sgiliau i ddatrys a mwynhau heriau yn fwyfwy annibynnol.
- Caiff y dysgwyr eu hannog a'u grymuso i fod yn greadigol, arloesol a beirniadol ac i gyfrannu at ddiwylliant ac ethos y Ffederasiwn a'r gymuned ehangach.
- Cefnogir ac ysbrydolir dysgwyr y Ffederasiwn i fod yn ddinasyddion egwyddorol, cymwynasgar, parchus a gwybodus sydd yn ymwybodol o'u hunaniaeth, eu diwylliant a'u lle yn y gymuned, yn ogystal a'u cyfrifoldeb tuag at y blaned sydd yn newid drwy'r amser.
- Cefnogwn ac arfogwn holl ddysgwyr y Ffederasiwn i fod yn iach a hyderus. Fe'u cefnogir i berchnogi gwerthoedd ysbrydol ac egwyddorol ac i wneud penderfyniadau ystyriol ynghylch eu ffordd o fyw a chadw'n ddiogel. Cynorthwyr y dysgwyr i ddatblygu hyder, cadernid, sgiliau ac empathi i fyw bywyd bob dydd mor hapus ac annibynnol ac y gallan nhw.



Beth ydy Cwricwlwm?

Cwricwlwm ydy cynllun ar gyfer popeth mae dysgwyr yn ei wneud yn y Ffederasiwn.

- **Beth** sydd yn cael ei ddysgu
- **Sut** y bydd yn cael ei ddysgu
 - Y **rheswm** am ei ddysgu

Rydym yn gwrando ar lais dysgwyr, rhieni a Llywodraethwyr i ganfod eu hawgrymiadau a'u dyheadau.

Mae Cwricwlwm y Ffederasiwn yn:

- eang, yn tynnu ar llawer o brofiadau, gwybodaeth a sgiliau ar draws ystod o gyd-destunau, testunau a gweithgareddau
- darparu ar gyfer dysgu cynyddol ddwfn a soffistigedig
- ddatblygiadol briodol ac ysgogi cynnydd dysgwyr
- drawsgwricwlaidd, sydd yn:
 - galluogi dysgwyr i ystyried materion lleol, cenedlaethol a rhyngwladol
 - meithrin dealltwriaeth o addysg gyrfaoedd a phrofiadau sy'n gysylltiedig â byd gwaith
 - meithrin dealltwriaeth o addysg hawliau dynol ac amrywiaeth



Yn seiliedig ar ofynion y cwricwlwm a nodir mewn deddfwriaeth, mae'n rhaid i'w cwricwlwm:

alluogi dysgwyr i wneud cynnydd tuag at gyflawni'r pedwar diben

bod yn eang ac yn gytbwys

bod yn addas i ddysgwyr o wahanol oedrannau, galluoedd a doniau

darparu ar gyfer cynnydd priodol dysgwyr

cynnwys pob un o'r chwe Maes

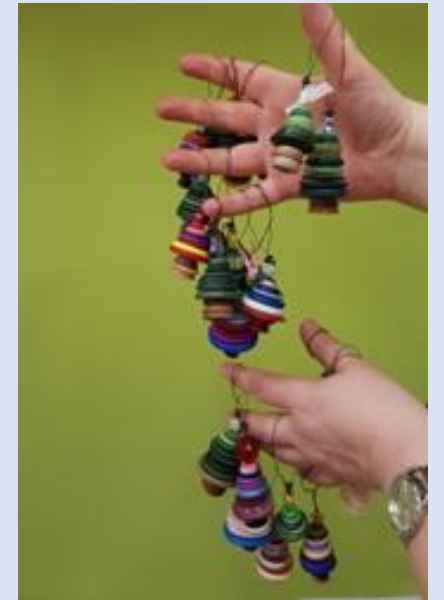
cwmpasu pob datganiad o'r hyn sy'n bwysig

cynnwys yr elfennau mandadol o'r cwricwlwm, sef crefydd, gwerthoedd a moeseg, addysg cydberthynas a rhywioldeb, Cymraeg a Saesneg

ymgorffori'r sgiliau trawsgwricwlaidd mandadol

cynnwys ystod o ddulliau asesu sy'n cefnogi cynnydd dysgwyr

rhoi dewis i ddysgwyr o ran yr hyn y maen nhw'n ei astudio pan fyddan nhw rhwng 14 ac 16 oed, ond parhau i sicrhau bod pob dysgwr yn dysgu ym mhob Maes



Mae Cwricwlwm Ffederasiwn Ysgol Dyffryn Dulas Corris ac Ysgol Pennal yn cynnwys:



6 Maes Dysgu a Phrofiad



Celf; dawns; drama; ffilm a'r cyfryngau digidol; cerddoriaeth



Iechyd a datblygiad corfforol; iechyd meddwl; lles emosiynol a chymdeithasol



Daearyddiaeth; hanes; crefydd, gwerthoedd a moeseg; astudiaethau busnes; astudiaethau cymdeithasol



Cymraeg; Saesneg; ieithoedd rhyngwladol



Pum hyfedredd cysylltiedig a rhyngddibynnol: dealltwriaeth gysyniadol; cyfathrebu trwy symbolau; rhuglder; rhesymu rhesymegol a chymhwysedd strategol



Bioleg; cemeg; cyfrifiadureg; dylunio a thechnoleg; ffiseg

Camau Cynnydd

Mae'r cwricwlwm newydd yn datblygu gwybodaeth, sgiliau a phrofiadau dysgwyr. Bydd dysgwr yn symud ymlaen pan fydd:

- yn dysgu mwy
- dealltwriaeth o bethau yn dyfnhau
- ei sgiliau cyfathrebu'n tyfu a
- ei sgiliau'n gwella.

Rydym yn dysgu mewn ffordd sy'n gweithio i ddysgwyr. Efallai y bydd adegau pan fydd dysgwr yn:

- symud ymlaen yn gyflym neu'n
- arafu i sicrhau dealltwriaeth o bwnc neu wrth ddarganfod rhywbeth sydd o ddiddordeb personol.

Nid yw dysgu bob amser yn gysylltiedig ag oedran. Ni fydd yn digwydd yn yr un ffordd, nac ar yr un pryd i bawb. Ond, yn fras, maent yn cyfateb i ddisgwyliadau yn 5, 8, 11, 14 ac 16 oed.

Datganiadau or Hyn Sy'n Bwysig

Bydd yr hyn y mae plant yn ei ddysgu yn canolbwyntio ar bethau sy'n bwysig iddyn nhw nawr a phethau fydd yn bwysig iddyn nhw pan fyddan nhw'n tyfu i fyny.

Mae pob maes dysgu a phrofiad yn cynnwys datganiadau o'r hyn sy'n bwysig sy'n llywio dysgu plant o bob oed. Mae'r rhain yn helpu eich plentyn i feddwl am yr hyn y mae'n ei ddysgu a sut mae pynciau'n cysylltu gyda'i gilydd, gyda gwaith a chyda bywyd. Maen nhw hefyd yn helpu plant i wneud cynnydd bob blwyddyn wrth iddyn nhw feithrin eu sgiliau a dealltwriaeth.



Iaith, Llythrennedd a Chyfathrebu

Beth sy'n bwysig?

I bob disgybl allu cyfathrebu'n effeithiol ac yn hyderus. Mae safonau uchel o ieithoedd, Llythrennedd a Chyfathrebu wedi'u gwreiddio yn ein cwricwlwm; a manteisir ar gyfleoedd i ddatblygu iaith ym mhob sefyllfa bosibl, gan alluogi disgyblion i weld y cyswllt bwriadol, dilys sydd gan ieithoedd i sefyllfaoedd bywyd go iawn.

Cymraeg yw iaith dydd i ddydd yr ysgol. Rydym yn ymgorffori egwyddorion y Siarter Iaith i'r cwricwlwm cyflawn ac ymhob agwedd o'n gwaith. Addysgir yn gyfan gwbl drwy gyfrwng y Gymraeg hyd at 7 oed. Cyflwynir Saesneg yn raddol i ddysgwyr yn unol â'u parodrwydd at hynny o 7 oed ymlaen. Ein nod yw sicrhau bod pob dysgwr yn hyderus ddwyieithog yn gadael yr ysgol.

Mae ieithoedd yn ein cysylltu â'n gilydd.

Mae deall ieithoedd yn allweddol i ddeall y byd o'n hamgylch.

Mae mynegi ein hunain drwy ieithoedd yn allweddol i gyfathrebu.

Mae llenyddiaeth yn tanio'r dychymyg ac yn ysbrydoli creadigrwydd.



Effaith: Sut byddwn yn Gwybod ein bod wedi cyflawni ein nodau?

Mae pob plentyn ar ei daith ddysgu ei hun. Rydym yn annog ac yn cefnogi pob plentyn i gyrraedd ei lawn botensial fel darllenwyr, ysgrifenywyr, siaradwyr a dysgwyr. O fewn y Ffederasiwn, mae gennym ystod eang o strategaethau i gefnogi ein plant megis rhaglenni darllen a llythrennedd, grwpiau targed a grwpiau ymyrraeth dyddiol trwy ein darpariaeth gyffredinol. Darperir her bellach trwy osod tasgau gwahaniaethol o fewn y dosbarth. Yn ogystal, rydym yn defnyddio asiantaethau allanol i gael cwricwlwm cwbl gynhwysol.

Gramadeg

Geirfa

Atalnodi

Llawysgrifen

Sillafu

Mae ein plant yn ddysgwyr llawn dychymyg, creadigol, empathi, gwydn, llawn cymhelliant ac annibynnol.

Mae pob plentyn yn cymryd camau ymlaen yn eu dysgu..

Gall disgyblion gyfathrebu'n effeithiol mewn ystod o fformatau megis siarad ac ysgrifennu mewn gwahanol ieithoedd, y defnydd o dechnoleg, cynhyrchu ysgrifennu mewn gwahanol genres a pherfformio a chyflwyno ar gyfer amrywiaeth o gynulleidfaoedd.

Mae dysgwyr yn barod, yn gyffrous ac yn barod i ddysgu trwy gydol eu hoes, gan chwarae rhan llawn yng ngham nesaf eu taith addysgol, yn ogystal â bod yn ddinesydd Cymru a'r byd.

Mathemateg a Rhifedd

Beth sy'n bwysig?

O fewn y Ffederasiwn, rydym yn meithrin agweddau cadarnhaol, diddordeb, cyffro a darganfyddiad trwy addysgu a dysgu mathemateg. Rydym yn annog agwedd 'gallu gwneud' yn enwedig wrth ddatrys problemau. Rydym yn darparu cysylltiadau â'r byd go iawn a thasgau dilys. Mae'n bwysig i ni fod pob plentyn yn defnyddio iaith mathemateg yn hyderus drwy resymu ac esbonio i eraill. Byddant yn dyfnhau eu dysgu trwy ddefnyddio cynrychioliadau concrit, darluniadol a haniaethol; gan roi cydbwysedd o ruglder gweithdrefnol a dealltwriaeth gysyniadol iddynt..

O fewn y ddwy ysgol, mae gennym ystod eang o strategaethau i gefnogi ein plant megis rhaglenni ymyrraeth a grwpiau targed dyddiol trwy ein darpariaeth gyffredinol. Darperir her bellach trwy osod tasgau gwahaniaethol o fewn y dosbarth.

Defnyddir y system rif i gynrychioli a chymharu'r perthnasoedd rhwng rhifau a meintiau.

Uchelgeisiol a galluog....

Rydym yn cynllunio ar gyfer sicrhau sgiliau mathemategol mewn ystod o brofiadau trawsgwricwlaidd.

Egwyddorol a gwybodus.....

Rydym yn annog y defnydd o sgiliau rhifedd i wneud penderfyniadau gwybodus a moesegol.

Mae algebra yn defnyddio systemau symbolau i fynegi strwythur perthnasoedd mathemategol.

Mae geometreg yn canolbwyntio ar berthnasoedd sy'n ymwneud â siâp, gofod a safle, ac mae mesur yn canolbwyntio ar feintioli ffenomena yn y byd ffisegol.

Mathemateg a'r 4 Diben

Iach ac hyderus....

Rydym yn annog chwilfrydedd, derbyniad o gamgymeriadau a gallwn ddysgu oddi wrthynt, mewn ffordd gadarnhaol a phwrpasol.

Mentrus a chreadigol.....

Rydym yn cynllunio'n ofalus fel bod plant yn gallu defnyddio sgiliau mathemategol mewn cyd-destunau a phrofiadau bywyd go iawn.

Mae ystadegau yn cynrychioli data, mae tebygolrwydd yn modelu siawns, ac mae'r ddau yn cefnogi casgliadau a phenderfyniadau gwybodus.



Y 5 Hyfedredd mewn Mathemateg

Rhoi cyfleoedd i ddangos dealltwriaeth gysyniadol drwy....esbonio a mynegi cysyniadau.

Rhoi cyfleoedd i ddysgwyr gyfathrebu â symbolau trwy...dangos dealltwriaeth o gonfensiynau symbolau.

Rhoi cyfle i'r dysgwyr ddangos cymhwysedd strategol trwy... adnabod y fathemateg sydd ei hangen i ddatrys problem.

Rhoi cyfleoedd i ddysgwyr ddangos rhuglder trwy... adalw cyflym o ffeithiau, perthnasoedd a thechnegau.

Rhoi cyfleoedd i ddysgwyr ddangos ymresymu rhesymegol trwy.... ddeall perthnasoedd rhwng ac o fewn cysyniadau.

Gwyddoniaeth a Thechnoleg

Beth sy'n bwysig?

O fewn y Ffederasiwn, rydym am i Wyddoniaeth a Thechnoleg danio chwilfrydedd, syndod a rhyfeddod o fewn ein disgyblion. mae ein rhaglen a arweinir gan ddarganfyddiad yn datblygu sgiliau ymholi gwyddonol disgyblion. Trwy gyd-destunau pwrpasol a bywyd go iawn, mae ein disgyblion yn gofyn cwestiynau, yn rhagfynegi, yn archwilio, yn cynllunio, yn trafod, yn myfyrio ac yn mwynhau profiadau ymarferol wrth adeiladu corff cryf o wybodaeth.

Rydym am i'n disgyblion fod yn angerddol am ddeall y byd o'u cwmpas, pam ei fod, pa mor gyd gysylltiedig yw ein byd a sut y gallent gael effaith. Rydym am herio stereoteipiau rhyw sy'n bodoli ym meysydd gwyddoniaeth a pheirianeg. Gobeithiwn fod ein disgyblion yn teimlo'n hyderus yn eu gallu ac yn teimlo ei fod nid yn unig yn llwybr gyrfa posib ond yn un cyffrous a hygyrch

Rydym yn cynllunio cyfleoedd i blant archwilio, cymryd risgiau a gwneud camgymeriadau sy'n ymestyn eu dysgu a deall bod Gwyddoniaeth a Thechnoleg yn rhan annatod o fywyd bob dydd. Mae prosiectau STEM yn galluogi plant i ddyfnhau eu dealltwriaeth o'u gwybodaeth wyddonol trwy'r broses ddylunio a defnyddio strategaethau peirianeg sy'n cydreddeg â gwyddoniaeth.

Egwyddorol a gwybodus.....

Darganfod, gwerthuso a defnyddio tystiolaeth
Ymwneud â materion cyfoes
Effaith gweithredoedd
Ymrwymadau i gynaliadwyedd

Gwyddoniaeth, Technoleg a'r 4 Diben

Iach ac hyderus....

Sefydlu credoau moesegol
Adeiladu hyder Gwybodaeth am effaith diet ac ymarfer corff
Wynebu a goresgyn heriau Annibyniaeth

Uchelgeisiol a galluog....

Gosod safonau uchel a mwynhau her
Adeiladu gwybodaeth a chwestiynu
Datrys problemau Egluro syniadau a chysyniadau
Defnyddio rhif yn effeithiol a dadansoddi
Defnyddio technoleg ddigidol
Ymchwilio a gwerthuso'n feirniadol

Mentrus a chreadigol.....

Dylunio a chreu
Datrys problemau
Gafael ar gyfleoedd
Cymryd risgiau
Gwaith tîm

Mae bod yn chwilfrydig a chwilio am atebion yn hanfodol i ddeall a rhagfynegi ffenomenau.

Mae meddylfryd dylunio a pheirianeg yn cynnig ffyrdd technegol a chreadigol i ddiwallu anghenion a dymuniadau cymdeithas.

Mae'r byd o'n cwmpas yn llawn pethau byw sy'n dibynnu ar ei gilydd i oroesi.

Mae mater, a'r ffordd y mae'n ymddwyn, yn diffinio ein bydysawd ac yn ffurfio ein bywydau

Mae grymoedd ac egni yn gosod sail i ddeall ein bydysawd.

Mae cyfrifiaduraeth yn gosod sail i'n byd digidol.

Iechyd a Lles

**Beth sy'n
bwysig?**

Rydym yn ymdrechu'n barhaus i ddarparu amgylchedd dysgu diogel, gofalgar, cynhwysol, anogol, sy'n dathlu ac yn cofleidio amrywiaeth. Gwelwn bob plentyn fel unigolyn arbennig, cyfan sydd â'i roddion unigryw ei hun. Ein braint yw meithrin y rhoddion hyn a bod yn rhan o'u taith i'w helpu i ddod yn unigolion hyderus iach a all fod yn aelod gwerthfawr o gymdeithas. Ymfalchiwn wrth gefnogi ein disgyblion i ddatblygu a chynnal nid yn unig eu hiechyd corfforol a'u lles, ond hefyd eu hiechyd meddwl a'u lles emosiynol, yn ogystal â datblygu perthnasoedd cadarnhaol mewn amrywiaeth o gyd-destunau. Er mwyn galluogi hyn, byddwn yn meithrin gallu disgyblion i wneud penderfyniadau gwybodus am eu hiechyd a'u lles a hefyd i ymgysylltu'n feirniadol ag ystod o ddylanwadau cymdeithasol a allai effeithio ar eu gwerthoedd a'u hymddygiad. Dathlwn chwilfrydedd ein disgyblion a'u hannog i wneud synnwyr o'r byd drwy feddwl am eu teimladau a'u profiadau.

Mae datblygu iechyd a lles y corff yn arwain at fuddiannau gydol oes.

Mae'r ffordd rydym yn prosesu ein profiadau ac yn ymateb iddyn nhw yn effeithio ar ein hiechyd meddwl a'n lles emosiynol.

Mae'r ffordd rydym yn gwneud penderfyniadau yn effeithio ar ansawdd ein bywydau ni a bywydau eraill.

Mae'r ffordd rydym yn ymwneud â dylanwadau cymdeithasol yn siapio pwy ydyn ni, ac yn effeithio ar ein hiechyd a'n lles.

Mae cydberthnasau iach yn hanfodol ar gyfer ein lles.

Uchelgeisiol a galluog sy'n

osod safonau uchel iddynt eu hunain, ymgymryd ag ymchwil, gwerthuso a gweithredu eu canfyddiadau ynghylch sut i gyflawni bywyd hapus ac iach.

Egwyddorol a gwybodus sy'n

gallu cynnal a gwerthuso ymchwil gyda meddwl agored, yn gallu bod yn ystyriol ac ystyriol o gredoau, gwerthoedd, syniadau a barn pobl eraill, gwybod eu hawliau fel plentyn a theimlo eu bod wedi'u grymuso i'w harfer, deall bod y penderfyniadau a wnânt yn cael effeithiau gydol oes ar eu lles meddyliol, datblygu ymwybyddiaeth gref o'u hunaniaeth ddiwylliannol eu hunain, parchu amrywiaeth diwylliannau eraill.

Iach ac hyderus sy'n

adeiladu eu hiechyd meddwl a'u lles emosiynol, meddwl am beth maen nhw'n ei fwyta a sut maen nhw'n ymarfer corff, cymryd rheolaeth o'u bywydau eu hunain a datblygu'r gallu i wneud penderfyniadau da, yn gallu dod o hyd i gefnogaeth i gadw'n ddiogel ac yn iach, ffurfio perthnasoedd cadarnhaol yn seiliedig ar barch y naill at y llall.

4 Diben

Mentrus a chreadigol sy'n

mynegi eu syniadau a'u hemosiynau mewn ffordd sy'n ystyrlon iddyn nhw ac i eraill, yn gallu chwilio am gyfleoedd i wneud bywydau pawb yn well a manteisio arnynt, yn gallu dysgu gweithio gyda'i gilydd i gyrraedd nod -dysgu bod yn hyblyg ac yn gallu addasu. Byddent bob amser yn rhoi y gorau ohonynt eu hunain er mwyn helpu eraill.



Dyniaethau

**Beth sy'n
bwysig?**

O fewn y Ffederasiwn, rydym yn dysgu trwy ymholi, archwilio ac ymchwilio i ysbrydoli chwilfrydedd am Gorrís a Phennal, Cymru a'r byd ehangach, y gorffennol, y presennol a'r dyfodol. Rydym yn cydnabod bod digwyddiadau a phrofiadau dynol yn gymhleth, ac yn cael eu dirnad, eu dehongli a'u cynrychioli mewn gwahanol ffyrdd. Rydym yn archwilio sut mae ein byd naturiol yn amrywiol a deinamig, wedi'i ddylanwadu gan brosesau a gweithredoedd dynol. Rydym yn darparu profiadau uniongyrchol trwy deithiau a phrofiadau. Mae cymdeithasau dynol yn gymhleth ac amrywiol, ac yn cael eu siapio gan weithredoedd a chredoau dynol. Mae ymchwilio, parchu, dathlu a chroesawu gwahanol ddiwylliant a ffydd yn rhan sylfaenol o ethos ein hysgol

Uchelgeisiol a galluog

Gosod safonau uchel a mwynhau her Egluro syniadau a chysyniadau y maent yn dysgu amdanynt. Dehongli data a chymhwyso cysyniadau mathemategol. Cynnal ymchwil a gwerthuso'n feirniadol. Adeiladwch gorff o wybodaeth. Defnyddio technoleg dddigidol yn greadigol.



Dyniaethau a'r 4 Diben

Egwyddorol a gwybodus

Darganfod, gwerthuso a defnyddio tystiolaeth. Ymwybodol o ddiwyllianau, cymunedau nawr ac yn y man. Deall ac arfer eu cyfrifoldebau a'u hawliau. Parchu anghenion a hawliau pobl eraill, fel aelod o gymuned amrywiol. Yn barod i fod yn ddinesydd Cymru a'r Byd. Deall ac ystyried effaith eu gweithredoedd. Ymwneud â materion cyfoes.



Iach ac hyderus

Sicrhau gwerthoedd a sefydlu credoau. Adeiladu lles. Meddu ar yr hyder i berfformio. Ffurio perthnasoedd cadarnhaol. Yn barod i fyw bywydau llawn fel aelod gwerthfawr o'r gymuned.

Mentrus a chreadigol sy'n

Rhoi egni a sgiliau i bopeth. Meddwl yn greadigol, ail-fframio a datrys problemau. Arwain a chwarae gwahanol rolau mewn timau. Mynegi syniadau trwy wahanol gyfryngau.

Mae ymholi, archwilio ac ymchwilio yn ysbrydoli chwilfrydedd am y byd, ei orffennol, ei bresennol a'i ddyfodol.

Mae digwyddiadau a phrofiadau dynol yn gymhleth a chânt eu hamgyffred, eu dehongli a'u cynrychioli mewn gwahanol ffyrdd.

Mae ein byd naturiol yn amrywiol a deinamig, wedi'i ddylanwadu gan brosesau a gweithredoedd dynol.

Mae cymdeithasau dynol yn gymhleth ac yn amrywiol, ac maen nhw'n cael eu llywio gan weithredoedd a chredoau pobl

Mae dinasyddion gwybodus, hunanymwybodol yn mynd i'r afael â'r heriau a'r cyfleoedd sy'n wynebu dynoliaeth, ac yn gallu cymryd camau ystyrlon ac egwyddorol.

Celfyddydau Mynegiannol

Beth sy'n bwysig?

O fewn y Ffederasiwn rydym am i'n disgyblion ddod yn feddylwyr creadigol. I ddathlu ein cymuned amrywiol rydym yn archwilio sut y gall gwaith creadigol gynrychioli hunaniaeth bersonol, cymdeithasol a diwylliannol. Er mwyn galluogi plant i fynegi eu creadigrwydd eu hunain, rydym yn sicrhau bod cyfleoedd i archwilio ac arbrofi gydag amrywiaeth o dechnegau. Rydym am i'n disgyblion fod yn unigolion ysbrydoledig a hyderus, sy'n gallu llunio ehangder eu gwybodaeth a'u sgiliau i fod yn ddysgwyr uchelgeisiol, galluog. Trwy ein pynciau amrywiol, bydd disgyblion yn perfformio, cynhyrchu, dylunio a rhannu eu gwaith creadigol. Bydd hyn yn cael ei ysbrydoli gan ystod o ysgogiadau a phrofiadau..

Creadigrwydd sydd wrth wraidd yr holl faes – maes hwn yn ddull cyfannol o ddysgu

Profiadau dilys, cyfoethog

mewnbwn gan bobl broffesiynol a phrofiad diwydiant

mynediad at gyd-destunau lleol, cenedlaethol a rhyngwladol

cyfleoedd i ddysgwyr gymryd ystod o rolau a chyfrifoldebau o fewn y broses creadigol

Mae'r Maes hwn yn cwmpasu pum disgyblaeth: celf, cerddoriaeth, dawns, drama, a ffilm a'r cyfryngau digidol.

Ffilm a'r cyfryngau digidol

Mae ffilm a'r cyfryngau digidol yn cynnwys teledu, ffilm, radio, dylunio gemau, ffotograffiaeth, digwyddiadau byw a sgiliau cynhyrchu theatr, cyfryngau print, cyfryngau cymdeithasol, cynhyrchu sain ac awdio.



Cerddoriaeth

Mae cerddoriaeth yn cynnwys perfformio, byrffyrrio a chyfansoddi, gwranddo a gwerthuso.

Drama

Mae drama yn cynnwys actio, cyfarwyddo, dylunio, theatr dechnegol a gweinyddu'r celfyddydau

Celf

Mae celf yn cynnwys arbrofi gyda datblygu ystod ddiddiwedd bron o adnoddau, deunyddiau, technegau a phrosesau ar draws pob math o gelf, crefft a dylunio i gynhyrchu ystod o ganlyniadau ac i arddangos ymateb creadigol a phersonol.

Dawns

Mae dawns yn cynnwys perfformio, coreograffi a gwerthfawrogiad ar draws ystod o arddulliau

Mae archwilio'r celfyddydau mynegiannol yn hanfodol er mwyn dyfnhau sgiliau a gwybodaeth gelfyddydol, ac mae'n galluogi dysgwyr i ddod yn unigolion chwilfrydig a chreadigol.

Mae ymateb a myfyrio, fel artist ac fel cynulleidfa, yn rhan hanfodol o ddysgu yn y celfyddydau mynegiannol.

Mae creu yn cyfuno sgiliau a gwybodaeth, gan dynnu ar y synhwyrau, ysbrydoliaeth a dychymyg.

Effaith: Sut byddwn yn gwybod ein bod wedi cyflawni ein nodau?

Gall dysgwyr weithio ar y cyd trwy barch ac ymddiriedaeth.

Gall dysgwyr weithio gydag ymreolaeth a soffistigedigrydd

Mae dysgwyr yn ymgysylltu ac yn frwdfrydig

Mae dysgwyr yn ddigon dewr a chreadigol i fynegi eu hunain

Mae dysgwyr yn wydn wrth brofi bloc creadigol

Bydd gan ddysgwyr y sgiliau i fyfyrrio, ymateb a golygu gwaith creadigol.

Y Pedwar Diben

Mae'r 4 diben yn graidd i'r Cwricwlwm i Gymru, ac rydym yn anelu i ddatblygu disgyblion sydd yn:

- **unigolion, hyderus, iach**
- **dysgwyr galluog, uchelgeisiol**
- **cyfranwyr mentrus, creadigol**
- **dinasyddion gwybodus, egwyddorol**



1. Dysgwyr Uchelgeisiol Galluog

Rydym yn cynorthwyo dysgwyr i gredu ynddynt eu hunain ac yn yr hyn y maent yn gallu ei wneud. Rydym yn annog dysgwyr i fod eisiau dysgu ac i wneud yn well. Rydym yn arfogi'r dysgwyr gyda'r sgiliau sydd eu hangen arnynt i ddysgu.

2. Cyfranwyr Mentrus, Creadigol

Rydym yn cynllunio cyfleoedd i'n dysgwyr i feddwl yn greadigol ac i feddwl am syniadau newydd. Rydym yn darparu cyfleoedd i ddysgwyr weithio problemau allan ac i ddefnyddio yr un sgil yn eu gwaith.

3. Dinasyddion Egwyddorol, Gwybodus

Rydym yn dysgu am hawliau dynol e.e. yr hawl i fywyd, yr hawl i fod yn rhydd a'r hawl i fywyd preifat. Rydym yn addysgu ein dysgwyr am eu cyfrifoldebau e.e. i wrando ar y gyfraith ac i feddwl am y bobl yn y gymuned. Rydych chi'n cymryd rhan yn eich cymuned. Ac yn meddwl am y byd

4. Dinasyddion Egwyddorol, Gwybodus

Rydym yn addysgu'r dysgwyr sut i deimlo'n dda amdanynt eu hunain a'r hyn y maent yn ei gredu ynddo.



Mae Cwricwlwm Ffederasiwn Ysgol Dyffryn Dulas Corris ac Ysgol Pennal yn cynnwys:



5 Thema Trawsgwricwlaidd

- Addysg cydberthynas a rhywioldeb
- Addysg hawliau dynol a Chonfensiwn y Cenedloedd Unedig ar Hawliau'r Plentyn
- Amrywiaeth
- Gyrfaoedd a phrofiadau cysylltiedig â byd gwaith
- Cyd-destunau lleol, cenedlaethol a rhyngwladol



Sgiliau Trawsgwricwlaidd Gorfodol

Mae llythrennedd, rhifedd a chymhwysedd digidol yn sgiliau gorfodol o fewn y Cwricwlwm i Gymru. Yn y Ffederasiwn rydym yn datblygu'r sgiliau hyn yn drawsgwricwlaidd, mewn cyd-destunau dilys.

“Rhaid rhoi cyfleoedd ar draws y cwricwlwm i ddysgwyr:

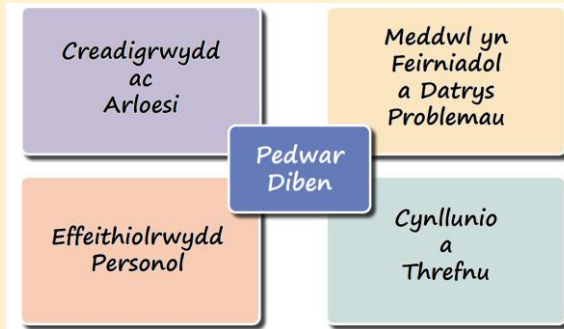
- ddatblygu sgiliau gwranddo, darllen, siarad ac ysgrifennu
- gallu defnyddio rhifau a datrys problemau mewn sefyllfaoedd go iawn
- bod yn hyderus wrth ddefnyddio ystod o dechnolegau i'w helpu i weithredu a chyfathrebu'n effeithiol a gwneud synnwyr o'r byd.”

Fframwaith Llythrennedd

Fframwaith Rhifedd

Fframwaith Cymhwysedd Digidol

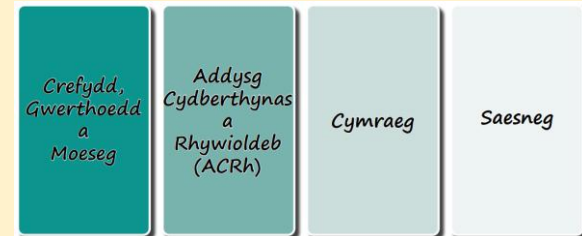
4 Sgil Cyfannol



Elfennau Gorfodol y Cwricwlwm

Bydd y Ffederasiwn yn ffocysu ar elfennau gorfodol y cwricwlwm wrth gynllunio gan fanteisio ar bob cyfle i'w cynnwys mewn cyd-destunau amrywiol ac ysgogol:

- Crefydd, gwerthoedd a moeseg
- Addysg , Cydberthynas a rhywioldeb,
- Cymraeg
- Saesneg





Cynllunio

Cynllunio

- Rydym yn cyd-gynllunio profiadau dysgu cyfoethog, eang ac ysgogol o ansawdd uchel i'n dysgwyr, sy'n addas i oed a gallu.
- Rydym yn cynllunio mewn modd integredig. Mae'r chwe Maes yn dwyn disgyblaethau cyfarwydd ynghyd, ac yn annog cysylltiadau ystyrlon a chryf ar draws gwahanol ddisgyblaethau.



Addysgu

Mae addysgu o safon uchel yn hanfodol os ydym am wireddu'r 4 diben, ein gweledigaeth fel Ffederasiwn a gofynion Fframwaith y Cwricwlwm. Mae cysondeb ymhob dosbarth ar draws y Ffederasiwn yn hollbwysig i ni er mwyn sicrhau amgylchfyd diogel ac ysgogol i'n dysgwyr allu mentro, gwneud camgymeriadau'n hyderus a dysgu mewn awyrgylch o gyd barch a gwerthfawrogiad o ymdrechion pawb. Rydym yn ystyried, yn rhannu ac yn datblygu ein dulliau addysgu'n barhaus, a hynny'n seiliedig ar ein dealltwriaeth o'r 12 egwyddor addysgegol a nodir yn Fframwaith y Cwricwlwm. Mae arbrofi ac arloesi'n hyderus fel ymarferwyr yn bwysig iawn ni a byddwn yn cydweithio'n agos o fewn yr ysgol ac ar draws y clwstwr er mwyn sicrhau profiadau dysgu a'r addysgu gorau y gallwn ei gynnig i'n dysgwyr.

Yr Egwyddorion Addysgegol

1. canolbwyntio'n gyson ar ddibenion cyffredinol y cwricwlwm
2. rhoi her i'r holl ddysgwyr drwy eu hannog i gydnabod pwysigrwydd ymdrech'u barhaus i gwrdd â disgwyliadau sy'n uchel, ond o fewn eu cyrraedd
3. defnyddio cymysgedd o ddulliau sy'n cynnwys addysgu uniongyrchol
4. defnyddio cymysgedd o ddulliau gan gynnwys y rheini sy'n hybu sgiliau datrys problemau, sgiliau creadigol a'r gallu i feddwl mewn modd beirniadol
5. golygu gosod tasgau a dewis adnoddau sy'n adeiladu ar wybodaeth a phrofiad blaenorol ac yn ennyn diddordeb
6. creu cyd-destunau dilys ar gyfer dysgu
7. dilyn egwyddorion asesu ar gyfer dysgu
8. ymestyn oddi mewn ac ar draws y Meysydd
9. atgyfnerthu yn rheolaidd y sgiliau trawsgwricwlaidd, sef llythrennedd, rhifedd a chymhwysedd digidol, ac yn darparu cyfleoedd i'w hymarfer
10. annog dysgwyr i gymryd cyfrifoldeb cynyddol am eu dysgu eu hunain
11. hybu datblygiad cymdeithasol ac emosiynol a chydberthnasau cadarnhaol
12. hybu cydweithio



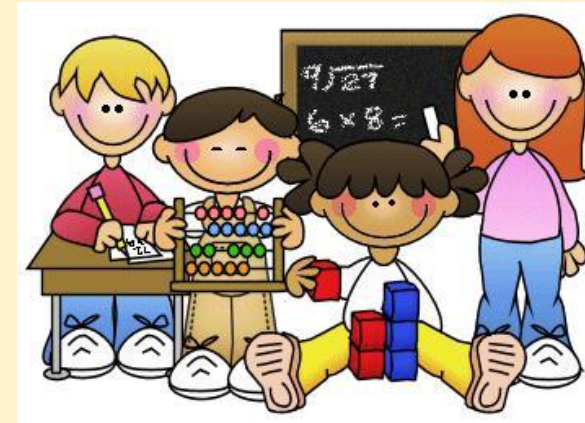
Rydym yn glir mai diben asesu yw cefnogi pob dysgwr unigol i symud ymlaen yn briodol, gan sicrhau eu bod yn cael eu cefnogi a'u herio yn unol â hynny.

Aseu

Bydd staff y Ffederasiwn yn parhau i ddatblygu strategaethau asesu newydd ac yn adeiladu ar ddulliau cyfredol sy'n ymwneud ag asesu ffurfiannol gan gynnwys darparu adborth o ansawdd uchel i ddysgwyr, hunanasesu ac asesu cyfoedion.

Yn dymhorol, rydym yn anelu i ddarparu gwybodaeth i rieni am:

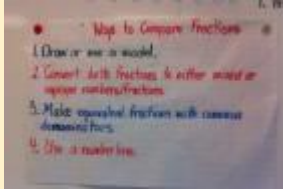
- Gynnydd mewn dysgu ar draws ehangder y cwricwlwm
- Gwybodaeth am anghenion dilyniant /y camau nesaf
- Cyngor byr ar sut y gall rhieni / gofalwyr gefnogi
- Gwybodaeth am iechyd a lles



Bydd ffocws ar ganfod ble mae'r dysgwr yn eu dysgu, y camau nesaf a'r cymorth neu'r her sydd ei angen i symud ymlaen.

Asesu Parhaus

Canfod y camgymeriad



Llais rhanddeiliaid

Meini Prawf Llwyddiant

Targedau



Cwestiynu

Deialog agored efo rhieni

Dathlu camgymeriad

Craffwr

Annog her

Adborth llafar ac ysgrifenedig

Pwerau Dysgu

Pa un sy'n gywir?

Gwrando o bell

Hunan arfarnu



Arsylwi

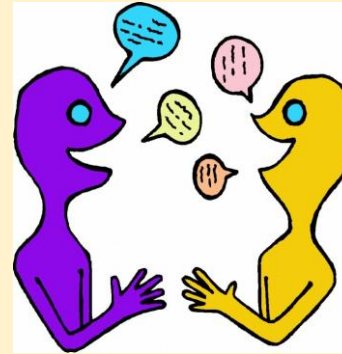
Llais y dysgwyr

Gwella gwaith

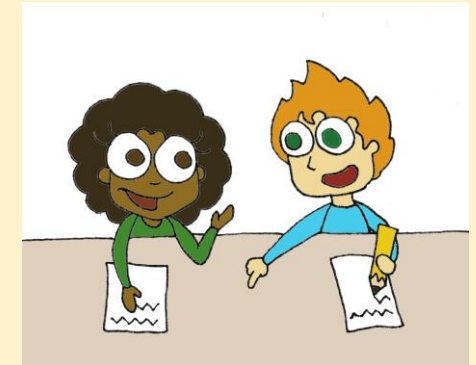
Seesaw



Partneriaid trafod



Asesu cymheiriaid



Asesu - Trosolwg Blynyddol

Asesiad	Pryd?	Beth?
Ar fynediad	Buan yn y flwyddyn newydd	Sgiliau a gallu llythrennedd a rhifedd, a datblygiad corfforol, cymdeithasol ac emosiynol.
Profion cydnabyddedig	Hydref / Tachwedd	Llythrennedd a Rhifedd
Noson Rieni	Hydref / Mawrth	Crynodeb o ymagwedd, cynnydd a'r camau nesaf
Profion personol ar lein	Ebrill / Mai	Llythrennedd a Rhifedd
Adroddiad blynyddol	Haf	Adroddiadau cynhwysfawr ar gynnydd a'r camau nesaf
Adroddiadau cynnydd tymhorol	Rhagfyr / Ebrill / Mehefin	Trafod cynnydd a'r camau nesaf

